



การบัญชีชุดเดียวและการภาษีอากร

ดร.ธีรเศรษฐ์ เมธจิรนนท์

ประเด็นสัมมนา เรื่องการบัญชีชุดเดียวและการภาษีอากร

- 1 มาตรการจัดทำ “บัญชีชุดเดียว” คืออะไร
- 2 ทำไมกรมสรรพากรถึงมีนโยบายให้ผู้ประกอบการ SMEs จัดทำบัญชีชุดเดียว
- 3 เจ้าของธุรกิจได้ประโยชน์อะไร
- 4 10 สัญญาณความเสี่ยงของธุรกิจ และ ระบบ RBA (risk based audit system)
- 5 ความแตกต่างระหว่างการทำบัญชีแบบเก่าและการทำบัญชีชุดเดียว
- 6 มาตรการส่งเสริมให้ผู้ประกอบการจัดทำบัญชีให้สอดคล้องกับสภาพข้อเท็จจริงของกิจการ
- 7 ขั้นตอนการจัดทำบัญชีชุดเดียว



มาตรการจัดทำ
“บัญชีชุดเดียว”
คืออะไร

มาตรการจัดทำบัญชีชุดเดียว “มาตรการส่งเสริมให้ผู้ประกอบการจัดทำบัญชีให้สอดคล้องกับสภาพที่แท้จริงของกิจการ”

คือแนวทางจากภาครัฐที่ให้เจ้าของธุรกิจ SMEs จัดทำบัญชีและงบการเงินให้สอดคล้องกับสภาพที่แท้จริงของกิจการเพียงชุดเดียว

ต่างจากในอดีตที่เจ้าของธุรกิจหลายรายมักทำบัญชีหลายชุดซึ่งอาจจะทำให้ตัวเลขไม่ตรงตามความเป็นจริงเมื่อยื่นกรมสรรพากร



ทำไมกรมสรรพากรถึงมีนโยบายให้ผู้ประกอบการ SMEs จัดทำบัญชีชุดเดียว

ประการที่ 2

ทำให้เจ้าของกิจการ SMEs รับรู้สุขภาพทางการเงินที่แท้จริงของกิจการของตนเอง

ประการที่ 4

หากกิจการมีปัญหา เจ้าของอาจไม่กล้าเข้าไปขอคำปรึกษากับหน่วยราชการที่เกี่ยวข้อง เพราะตนเองปกปิดและหมกเม็ดเอาไว้เยอะ .



ประการที่ 1

เพื่อความโปร่งใสตรวจสอบได้และยกระดับให้ SMEs มีมาตรฐานทางบัญชีที่เป็นสากลมากขึ้น

ประการที่ 3

เมื่อเจ้าของกิจการนำเอาบัญชีที่ไม่ถูกต้องไปขอยื่นกู้เงิน ทางธนาคารหรือสถาบันการเงินอาจลังเลใจไม่ปล่อยกู้ ทำให้เสียโอกาสทางธุรกิจ

ประการที่ 5

รัฐ สามารถตรวจสอบผู้ประกอบการเป็นไปตามจริง รัฐสามารถทราบตัวเลขความแข็งแกร่งของ SMEs ได้เลย หากมีการปิดบังข้อมูลบัญชีรัฐเองก็ไม่อาจนำข้อมูลไปใช้กำหนดนโยบายขับเคลื่อนประเทศ

เจ้าของธุรกิจได้ประโยชน์อะไร



ประหยัดค่าใช้จ่าย

การมีบัญชีชุดเดียว (บัญชีเล่มเดียว) แน่นอนว่า อย่างแรก ช่วยประหยัดเวลาในการทำงาน **ประหยัดค่าใช้จ่ายในการว่าจ้างสำนักงานบัญชีเพื่อจัดทำบัญชีให้** โอกาสผิดพลาดน้อยกว่าการทำบัญชีหลายชุด



วางแผนธุรกิจ

ทำให้เจ้าของธุรกิจสามารถใช้ข้อมูลทางบัญชีสะท้อนผลการดำเนินงานที่แท้จริง มีความโปร่งใส น่าเชื่อถือ สามารถตรวจสอบได้ และรู้การเงินของกิจการตัวเอง **เพื่อนำมาใช้วางแผนธุรกิจต่อไป**



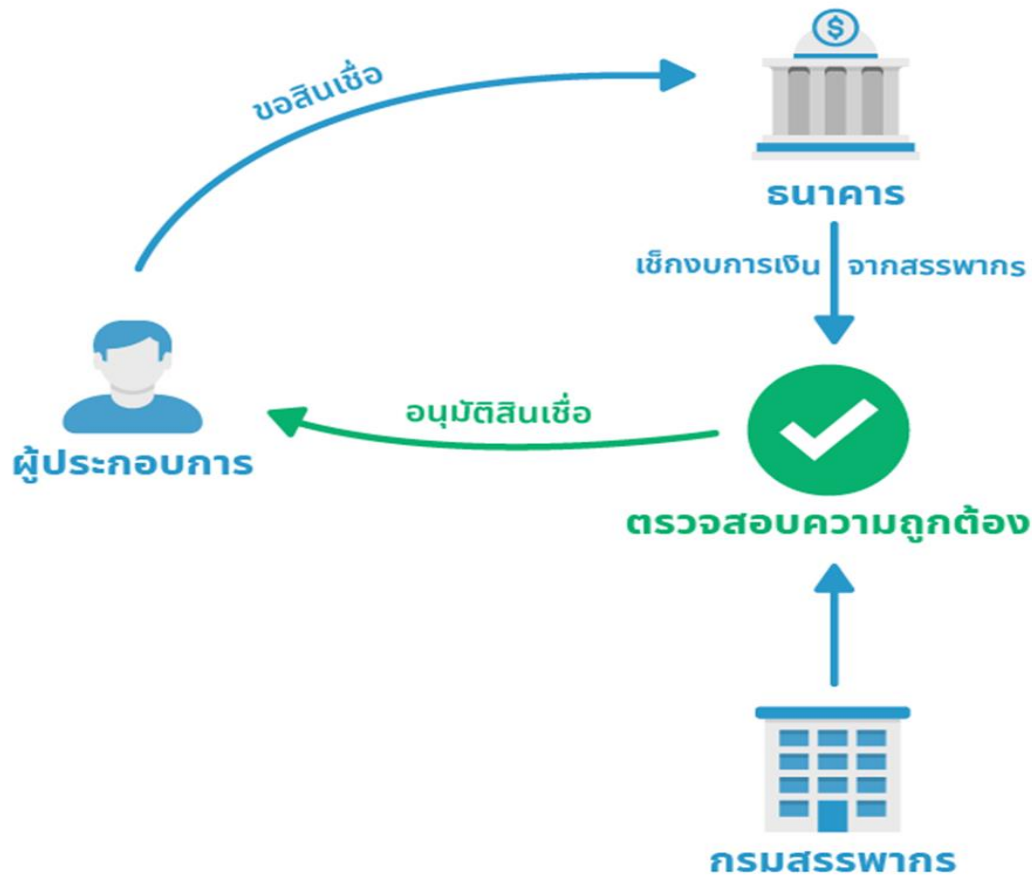
ประหยัดภาษี

การมีบัญชีชุดเดียวจะเพิ่มความน่าเชื่อถือของกิจการให้กับสถาบันการเงิน **ทำให้ต้นทุนทางการเงินต่ำลง และที่สำคัญช่วยประหยัดภาษีได้** เนื่องจากนำเสนอภาษีได้ตรงตามสภาพความเป็นจริงของกิจการ

อนุมัติสินเชื่อทำได้ง่าย

ผู้ประกอบการต้องการขอสินเชื่อจากธนาคาร ธนาคารจะตรวจสอบงบการเงินที่เราเคยส่งให้กรมสรรพากร หากเอกสารมีความเรียบร้อยถูกต้องก็จะช่วยให้การอนุมัติสินเชื่อทำได้ง่ายขึ้น





นับตั้งแต่วันที่ 1 มกราคม 2562 เป็นต้นไป โดยความร่วมมือของ กรมสรรพากรและธนาคารแห่งประเทศไทย ได้ออกกฎเกณฑ์การขอสินเชื่อแก่ธนาคารพาณิชย์ทุกแห่งว่า หากมีเจ้าของกิจการ SMEs รายใดต้องการขอสินเชื่อจะต้องยื่น **บัญชีชุดเดียวกับที่ยื่นให้ กรมสรรพากรเท่านั้น**



บัญชีแบบใดที่ทำให้ธุรกิจถูกจัดว่าเป็นกลุ่มเสี่ยงจะหลีกเลี่ยงภาษีกรมใช้ระบบ RBA (risk based audit system)



10 สัญญาณ ความเสี่ยงธุรกิจ



สินทรัพย์



ใช้เงินสดเป็นหลัก



สินค้าคงเหลือ
ไม่ถูกต้อง



ไม่มีทรัพย์สินหรือ
มีทรัพย์สินมากผิดปกติ



หนี้สินและทุน



เงินกู้ยืมกรรมการมาก
ไม่สามารถชี้แจงได้



ขาดทุนสะสม
เป็นเวลานาน



รายได้



บันทึกรายได้
ไม่ถูกต้อง



บันทึกรายได้
ไม่ครบถ้วน



ค่าใช้จ่าย



ค่าใช้จ่ายเพิ่ม
แต่รายได้ลดลง



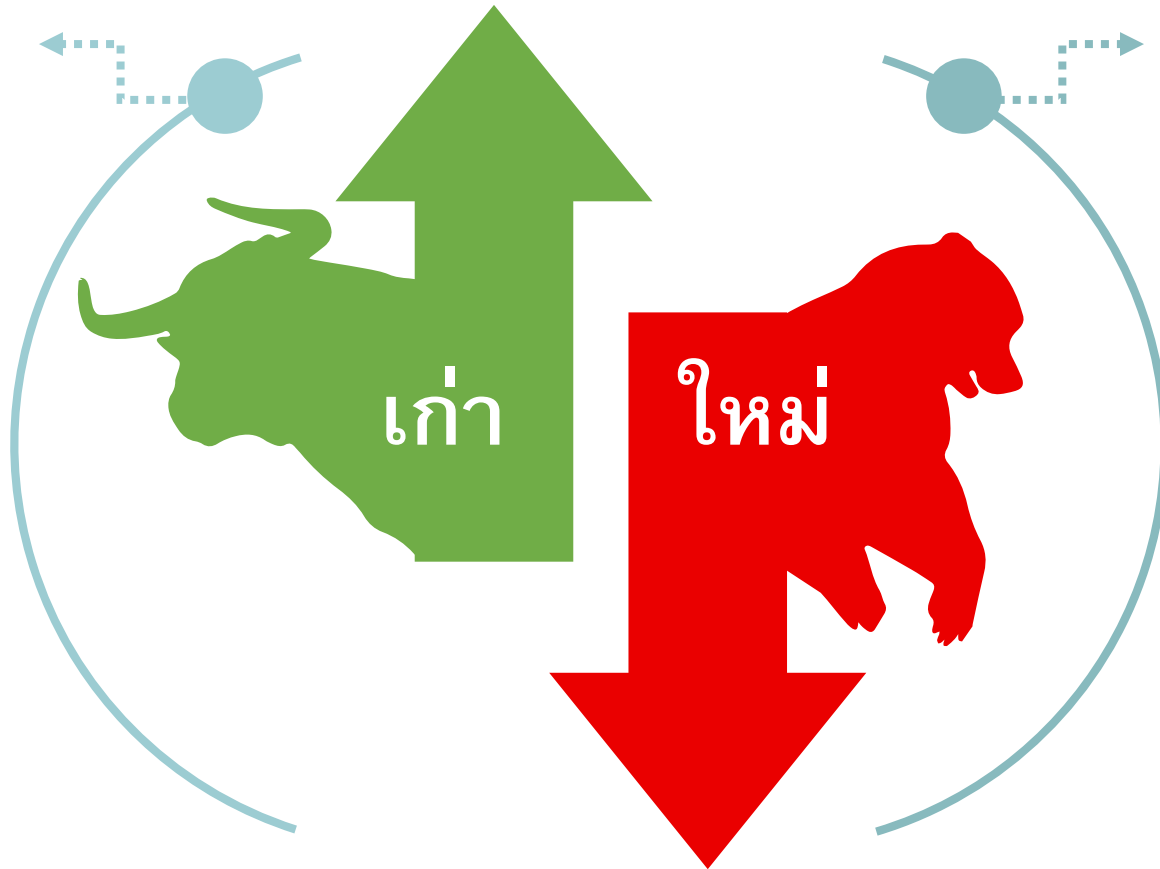
ค่าใช้จ่ายสูง
เมื่อเทียบกับรายได้



สร้างค่าใช้จ่ายเท็จ

ความแตกต่างระหว่างการทำบัญชีแบบเก่าและการทำบัญชีชุดเดียว

เทคโนโลยีทางการเงิน
มีความก้าวหน้าขึ้น
มากพอ ๆ กับ
ความสามารถในการ
ตรวจสอบและยิ่งต่อไป
เมื่อรัฐมนตรีนโยบายลด
การใช้เงินสดในระบบ
ลงและส่งเสริมการใช้
จ่ายในระบบ E-
payment มากขึ้น



ต่อไปนี้ธุรกรรมการเงินของ
กิจการไม่ว่าจะเป็นการ
จ่ายเงินค่าสินค้าหรือการรับ
เงินจากการขาย **ทุก ๆ ยอด
ที่เกิดขึ้นจะมีหลักฐาน
ปรากฏอยู่ที่ธนาคาร** และ
สรรพากรสามารถ
ตรวจสอบได้ง่ายขึ้น
กว่าเดิม เมื่อใดที่เจ้าของ
กิจการยื่นบัญชีที่ไม่ตรงกับ
ความเป็นจริงต่อ
กรมสรรพากร ก็มีโอกาสถูก
ตรวจพบและดำเนินคดีได้
ง่ายกว่าสมัยก่อน

TRENDING NOW

จีนอ้าง! เคลื่อนกองทัพประชิดชายแดน "ฮ่องกง" แต่ข่มขู่วิญญูและซ้อมรบ

หุ้น-การเงิน

“สรรพากร” สแกนธุรกิจ โอกาสสุดท้าย...บัญชีเดียว

วันที่ 16 May 2019 - 12:55 น.

f Facebook

Twitter

G+ Google+

LINE

ดีเดย์ 1 ก.ค.62 “สรรพากร” ลุยสอบภาษีเอสเอ็มอี เข้มงวด 4.6 แสนบริษัท

© 29 มิ.ค. 62 (13:58 น.) | ความคิดเห็น 0



Add @Sanook.com



มาตรการบัญชีชุดเดียว

นิติบุคคล
รายได้
≤ 500 ล้านบาท

ไม่ตรวจสอบภาษีย้อนหลัง

เสียภาษีจากกำไรสุทธิ
ทั้งจำนวน ร้อยละ 20

นิติบุคคลที่มี
ทุนชำระแล้ว
≤ 5 ล้านบาท
และยอดขาย
≤ 30 ล้านบาท

ไม่ตรวจสอบภาษีย้อนหลัง

ปี 2559 ได้รับยกเว้นภาษี

ปี 2560 กำไรสุทธิ
≤ 300,000 เสียภาษี 0%
> 3,000,000 เสียภาษี 10%

ปี 2561 กำไรสุทธิ
≤ 300,000 เสียภาษี 0%
300,001- 3,000,000 เสีย
ภาษี 15%
> 3,000,001 เสีย 20%

มาตรการส่งเสริมการจัดทำบัญชีชุดเดียว

นิติบุคคล

1. รายได้ ≤ 500 ล้านบาท*
 2. ยื่น ภ.จ.ด.50* ภายในวันที่ 25 มีนาคม 2562
 3. ไม่เป็นผู้ออกหรือผู้ใช้ใบกำกับภาษี อันเป็นความผิดตามประมวลกฎหมายอาญาที่กรมสรรพากรได้ร้องทุกข์ต่อเจ้าพนักงานสอบสวนแล้ว ภายในวันที่ 25 มีนาคม 2562
- * รอบบัญชีสิ้นสุดก่อนหรือในวันที่ 30 กันยายน 2561

2. ลงทะเบียนแจ้งสิทธิ
ตั้งแต่วันที่
1 เมษายน 2562 –
30 มิถุนายน 2562

ยกเว้นเบี้ยปรับหรือเงินเพิ่ม

โดยต้องยื่นแบบฯ ผ่าน e-Filing พร้อมชำระภาษีที่ยังไม่ได้ชำระหรือยังชำระไม่ครบถ้วน ภายในวันที่ 30 มิถุนายน 2562 ดังต่อไปนี้

1. ภาษีเงินได้นิติบุคคล รอบบัญชีที่มีวันที่เริ่มต้นในหรือหลังวันที่ 1 มกราคม 2559 จนถึง 31 ธันวาคม 2560
2. ภาษีมูลค่าเพิ่มและภาษีธุรกิจเฉพาะ เดือนภาษีมกราคม 2559 ถึงเดือนภาษีกุมภาพันธ์ 2562
3. อากรแสดมปี
ตราสารที่ต้องชำระอากรเป็นค้ำเงินที่ได้กระทำตั้งแต่วันที่ 1 มกราคม 2559 จนถึงวันที่ 25 มีนาคม 2562
4. ภาษีอากรทุกประเภทที่มีหน้าที่หักหรือนำส่ง
ธุรกรรมที่เกิดขึ้นตั้งแต่วันที่ 1 มกราคม 2559 จนถึงวันที่ 25 มีนาคม 2562

ขั้นตอนการจัดทำบัญชีชุดเดียว

1. รายการค้าหรือรายการทางบัญชี (รวบรวมเอกสารหลักฐาน)

- การซื้อ-ขายสินค้า
 - การให้บริการ รับจ้างต่าง ๆ
 - การจ่ายค่าใช้จ่าย
 - การรับ-จ่ายชำระหนี้
- ฯลฯ

รายการทางบัญชีมี 5 ประเภท

1. บัญชีประเภทสินทรัพย์
2. บัญชีประเภทหนี้สิน
3. บัญชีประเภททุน
4. บัญชีประเภทรายได้
5. บัญชีประเภทค่าใช้จ่าย

2. เอกสารที่ต้องใช้ประกอบ การลงบัญชี (วิเคราะห์รายการ)

- ใบเสร็จรับเงิน
 - ใบกำกับภาษี/ใบส่งของ
 - ใบสำคัญจ่าย
 - สำเนาต่าง ๆ
- ฯลฯ

รายการที่ต้องมีในเอกสารประกอบการลงบัญชี

1. ชื่อผู้จัดทำและชื่อของเอกสาร
2. เลขที่เอกสารและเล่มที่ (ถ้ามี)
3. วันเดือนปีที่ออกเอกสาร/จำนวนเงินรวม

ขั้นตอนการจัดทำบัญชีชุดเดียว

3. บันทึกรายการ

บัญชี

(สรุปผลการดำเนินงานเมื่อสิ้นรอบบัญชี)

- ทำบัญชีรายวันหรือบัญชีขั้นต้น
- บัญชีแยกประเภท

4. งบการเงิน

หรือ

รายงานทางการเงิน

- งบดุล
- งบกำไรขาดทุน
- งบแสดงการเปลี่ยนแปลงส่วนของผู้ถือหุ้น
- งบกระแสเงินสด
- หมายเหตุประกอบงบการเงิน

หลักการบันทึกรายการในบัญชี

1. ประกาศรายการย่อที่ต้องมีในงบการเงิน
2. มาตรฐานการบัญชีและมาตรฐานการรายงานทางการเงิน
3. หลักบัญชีคู่ (เดบิต/เครดิต)
4. สมการบัญชี (สินทรัพย์ = หนี้สิน + ทุน)

ปิดบัญชีครั้งแรกภายใน 12 เดือนนับแต่วันทำบัญชีและปิดบัญชีครั้งต่อไปทุก 12 เดือนนับแต่ปิดบัญชีครั้งก่อน

ขั้นตอนการจัดทำบัญชีชุดเดียว

5. ส่งมอบ
งบการเงินฯ พร้อม
เอกสารหลักฐานให้
ผู้สอบบัญชี

- รายงานแสดงความเห็นต่อ
งบการเงิน
- รายงานการตรวจสอบและ
รับรองบัญชี

6. ยื่นแบบ
แสดงรายการภาษี
เงินได้นิติบุคคล
(ภ.ง.ด.50) พร้อม
ชำระภาษี

- งบการเงินฉบับสมบูรณ์
- รายงานของผู้สอบบัญชี
- การลงรายการในแบบ ภ.ง.ด.50
- จำนวนเงินที่จะชำระภาษี

กฎหมายที่เกี่ยวข้อง

1. มาตรฐานการบัญชีที่รับรองทั่วไป
มาตรฐานการรายงานทางการเงิน และ
มาตรฐานสอบบัญชี
2. ประมวลรัษฎากร คำสั่ง
กรมสรรพากร ประกาศอธิบดี
กรมสรรพากร และคู่มือการปฏิบัติงาน
3. กฎหมายอื่นที่เกี่ยวข้อง

ตรวจสอบ

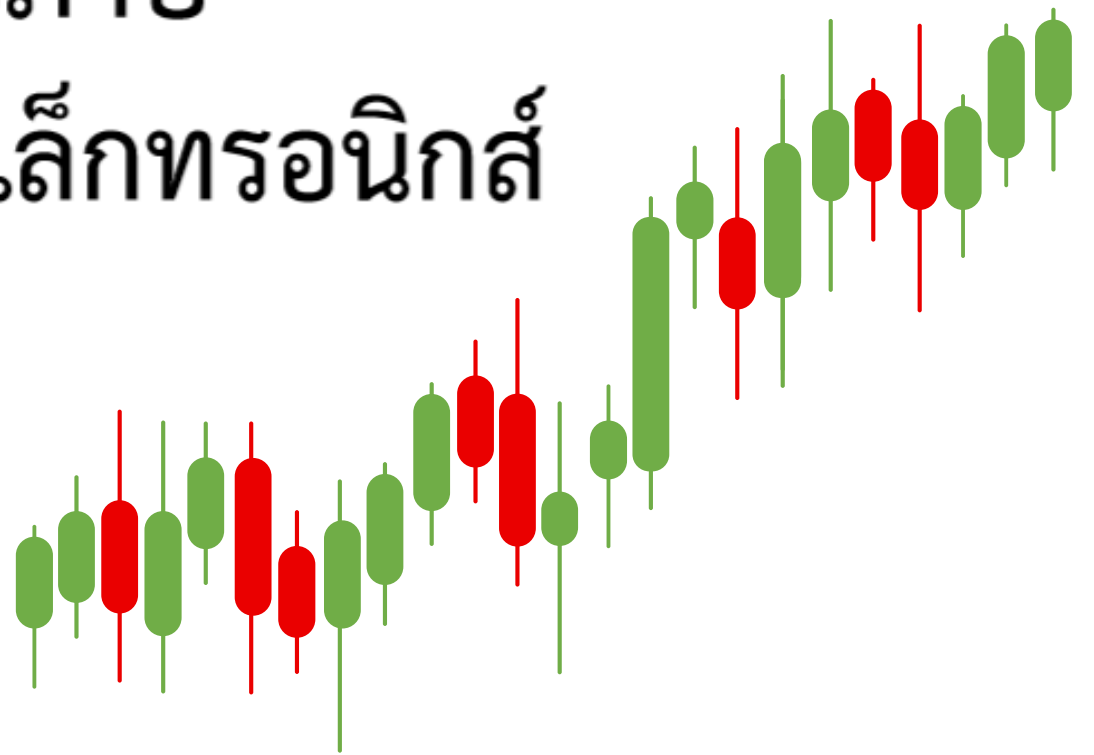
1. การลงลายมือชื่อของผู้มีอำนาจ
ลงนามของนิติบุคคลในงบการเงิน
2. การลงลายมือชื่อของผู้สอบบัญชี

ขั้นตอนการจัดทำบัญชีชุดเดียว

7. เก็บรักษาบัญชี
และเอกสารบัญชีไม่
น้อยกว่า 5 ปี
นับแต่วันปิดบัญชี

- รายการบัญชีและเอกสารหลักฐานประกอบรายการ
ทั้งหมดที่เกี่ยวข้อง
- จัดเก็บไว้ ณ สถานที่ประกอบกิจการ/สถานประกอบธุรกิจ

โครงการระบบภาษี และเอกสารธุรกรรมอิเล็กทรอนิกส์



โครงสร้างระบบภาษี และเอกสารธุรกรรมอิเล็กทรอนิกส์



แผนยุทธศาสตร์ National e-Payment



กรมสรรพากร
THE REVENUE DEPARTMENT



โครงการ 1 : ระบบการชำระเงินแบบ Any ID (PromptPay)

โครงการ 2 : การขยายการใช้บัตร

โครงการ 3 : ระบบภาษีและเอกสารธุรกรรมอิเล็กทรอนิกส์

โครงการ 4 : e-Payment ภาครัฐ

โครงการ 5 : การให้ความรู้และส่งเสริมการใช้ธุรกรรมอิเล็กทรอนิกส์

Infrastructure

เอกสารทาง
อิเล็กทรอนิกส์และ
ธุรกรรมกับภาครัฐ



เป้าหมาย

พัฒนาโครงสร้างพื้นฐานการชำระเงิน
(Payment Infrastructure Development)

บูรณาการระบบภาษีอิเล็กทรอนิกส์
(e-Tax System)

ลงทะเบียนผู้มีรายได้น้อยและบูรณาการสวัสดิการ
(e-Social Welfare)

ส่งเสริมการเข้าถึงบริการทางการเงิน
(Financial Inclusion)

ส่งเสริม e-Payment ในทุกภาคส่วน
(Cashless Society)

ส่งเสริมการเป็นเศรษฐกิจดิจิทัลอย่างครบวงจร
(Digital Economy)



National e-Payment

โครงการ 3 ระบบภาษีและเอกสารธุรกรรมอิเล็กทรอนิกส์

ประกอบด้วย 3 โครงการ



1. e-Withholding Tax



2. e-Tax Invoice / e-Receipt



3. e-Filing

ระบบ e-WHT

1. วัตถุประสงค์

- อำนวยความสะดวกในด้านภาษีและเอกสารธุรกรรมอิเล็กทรอนิกส์ รวมถึงลดต้นทุนของการทำธุรกิจในระยะยาว
- การจัดการภาษีเงินได้หัก ณ ที่จ่ายจะเกิดขึ้นไปพร้อม ๆ กับการชำระเงิน อันจะทำให้ผู้ประกอบการไม่ต้องยื่นแบบแสดงรายการภาษีหัก ณ ที่จ่ายและไม่ต้องออกหนังสือรับรองหัก ณ ที่จ่าย (เอกสาร 50 ทวิ) อีกต่อไป
- ผู้ประกอบการ/ผู้เสียภาษีจะสามารถตรวจสอบข้อมูลการหัก ณ ที่จ่ายและการถูกหัก ณ ที่จ่ายของตนเองในระบบของกรมสรรพากรได้

ระบบ e-WHT



2. สาระสำคัญของร่างพรบ. แก้ไขเพิ่มเติมประมวลรัษฎากร

การหักภาษีและนำส่งภาษีอิเล็กทรอนิกส์ (e-Withholding Tax)

- ให้ผู้จ่ายเงินได้ฯ ที่จ่ายผ่านธนาคาร มีหน้าที่หักภาษีและนำส่งต่อธนาคารทันทีที่มีการจ่ายเงิน และให้ธนาคารรับเงินและส่งเงิน รวมถึงส่งข้อมูลการหัก ณ ที่จ่ายให้กรมสรรพากร (ม.52, ม.58(2), ม.69 ตรี)
- ให้ผู้จ่ายค่าซื้อสินค้าหรือค่าบริการผ่านธนาคารให้แก่ผู้ประกอบการในต่างประเทศมีหน้าที่หักภาษีและนำส่งต่อธนาคารทันทีที่มีการจ่ายเงิน และให้ธนาคารรับเงินและส่งเงิน รวมถึงส่งข้อมูลการหัก ณ ที่จ่าย ให้กรมสรรพากร (ม.70, ม.70 ทวิ, ม.83/6)



ระบบ e-WHT



3. ธุรกิจภายในประเทศ (Domestic Transaction)

หลักการ

- แก้ไขกฎหมายกำหนดว่า หากชำระเงินผ่านระบบอิเล็กทรอนิกส์ ต้องทำ e-Withholding Tax
- กรณีมีการจ่ายหัก ณ ที่จ่าย พร้อมการชำระเงินทางอิเล็กทรอนิกส์ ธนาคารจะส่งเงินและข้อมูลให้คู่ค้าและกรมสรรพากร
- ธนาคารจะส่งข้อมูล e-Withholding Tax และโอนเงินให้กรมสรรพากร
- ผู้ประกอบการไม่ต้องยื่นแบบหัก ณ ที่จ่าย และอาจไม่ต้องออกหนังสือรับรองฯ



ระบบ e-WHT



4. ธุรกรรมข้ามประเทศ (Cross Border Transaction)

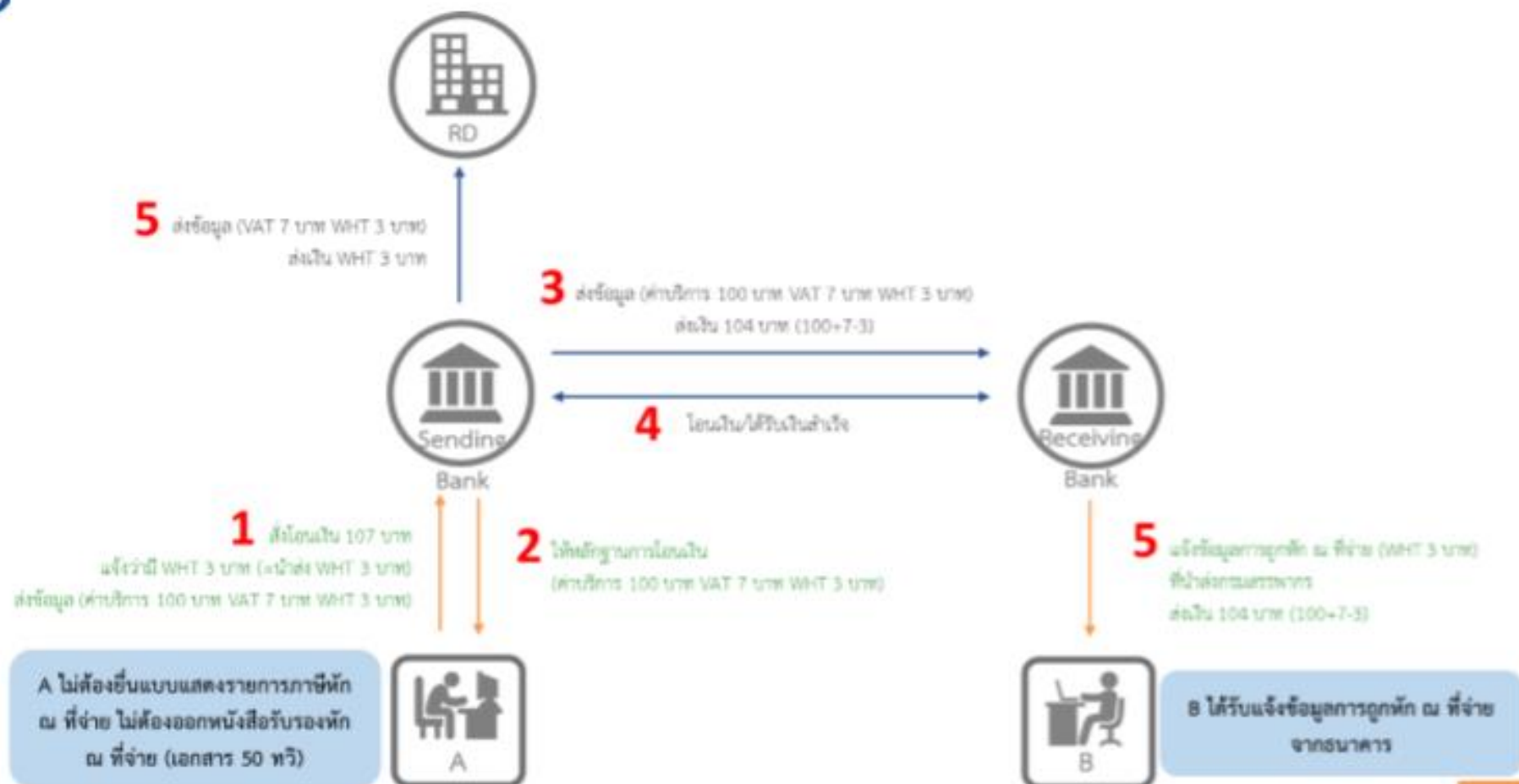
หลักการ

- กำหนดให้การชำระเงินให้ผู้ประกอบการต่างประเทศผ่านระบบอิเล็กทรอนิกส์ ที่ต้องมีการหัก ณ ที่จ่าย ตามมาตรา 70 แห่งประมวลรัษฎากร และตาม ภ.ง.ด.54 และภ.พ.36 ต้องทำ e-Withholding Tax และนำส่งภาษีมูลค่าเพิ่ม (ถ้ามี)
- ธนาकारจะส่งข้อมูล e-Withholding Tax และ VAT และโอนเงินให้กรมสรรพากร
- ผู้ประกอบการไม่ต้องยื่นแบบหัก ณ ที่จ่าย และไม่ต้องออกหนังสือรับรองฯ

โครงการระบบภาษีและเอกสารธุรกรรมอิเล็กทรอนิกส์



1. e-Withholding Tax

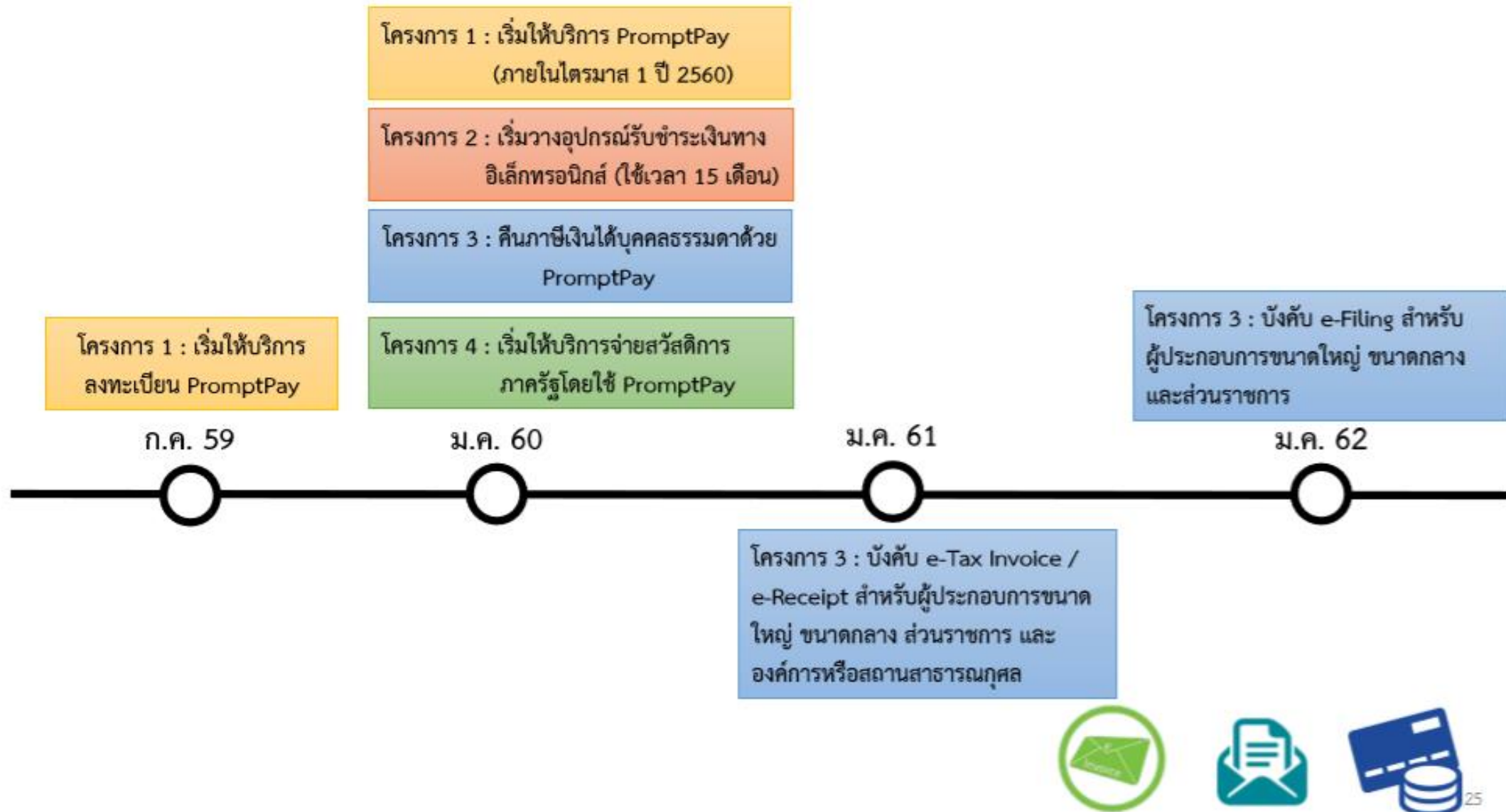


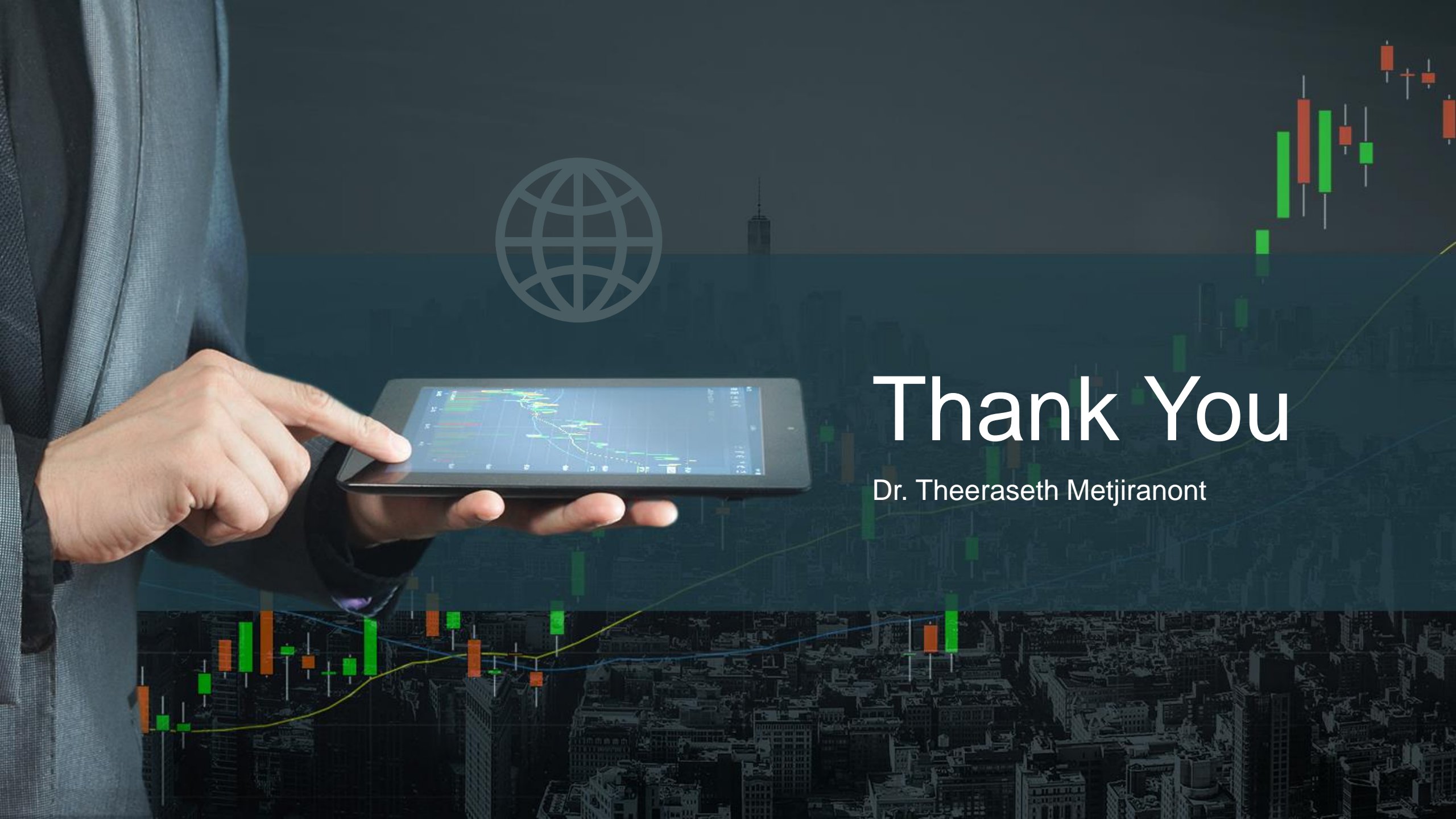
Process หน้าบ้าน

Process หลังบ้าน



กรอบระยะเวลาการดำเนินงาน





Thank You

Dr. Theeraseth Metjiranont